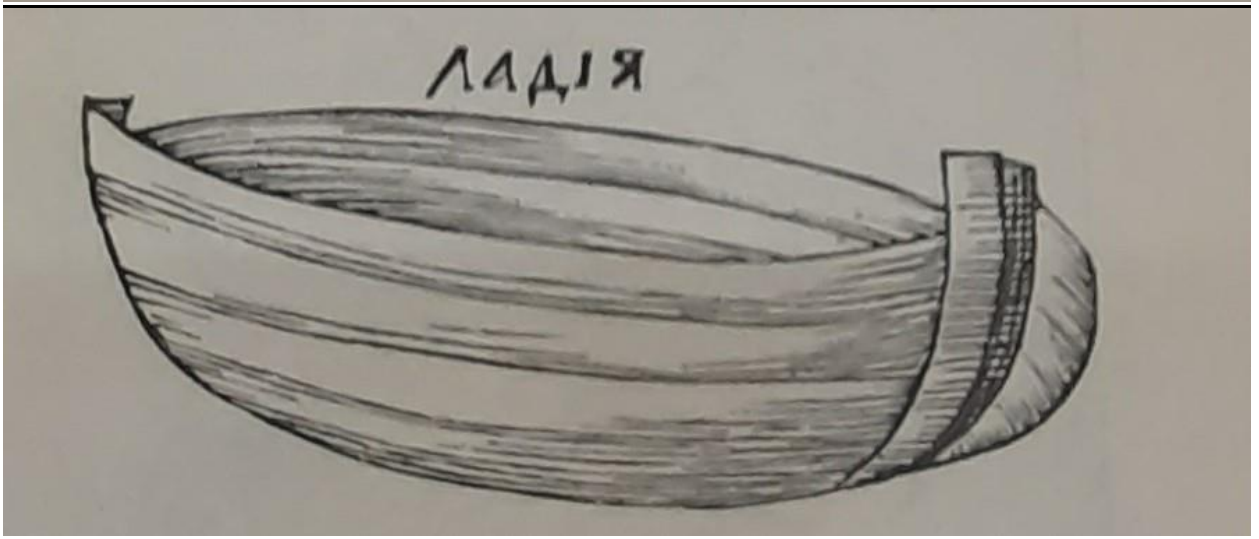
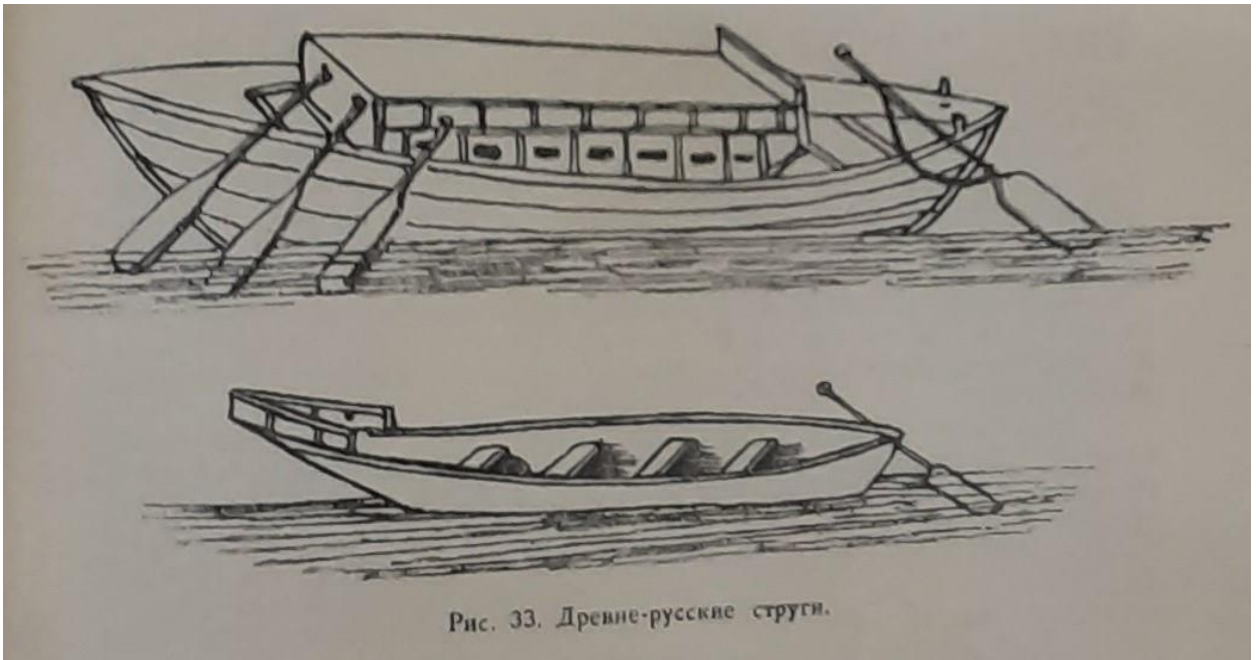


«Течёт река Волга...»

Ежегодно 20 мая в поволжских регионах России празднуется День Волги, учреждённый по инициативе ЮНЕСКО в 2008 г. Этот день призван привлечь внимание к экологическому состоянию водной артерии. Река Волга, являясь самой крупной и полноводной рекой Европы, проходит через 15 регионов России. Её протяжённость на территории Ульяновской области составляет более 150 км.



Начало судоходного плавания по Волге, использования реки в качестве пути сообщения относится к первобытному времени. Первые суда ложкообразной формы делали из огромного дерева – дуба. Начиная с IX века шло интенсивное развитие торгового судоходства между славянскими, германскими, финно-угорскими, тюркскими, ираноязычными народами, греками. Использовались разнообразные плоты, челны (ботник, бударка), ладьи, лодки-однодеревки (мишаны), крутобокие суда с округлённым дном (буссы или бусы), карбасы, каюки, шнеки, струги (простые досчатые лодки), лайбы (большие парусные лодки), соймы (килевые палубные суда с круглым дном), паузки и др. Плавали суда по всему волжскому бассейну, начиная от Итиля (около совр. Астрахани) до Белоозера – пункта, соединяющего Волгу с новгородскими водными путями.



В XVIII в., в Петровский период, в России появляются новые виды судов, плавающих по Волге, меняется их конструкция, возникают многочисленные судостроительные пункты. Пассажирского движения в то время ещё не было. Передвигаться на судах из-за их медленного хода не было смысла. Существовали только переправы через реку и местное лодочное движение. Перемещение по Волге производилось на мелких судах лодочного и полулодочного типа, на Нижней Волге использовались досчаники, асламки и пр.



В начале XIX в. получило развитие железное судостроение, подтолкнувшее появление пароходов, которые изготавливались из железа и различных его соединений. Точной даты появления первых пароходов на Волге нет. По одной из версий начало пароходного движения связано с именем владельца Пожевского чугуноплавильного и железоделательного завода В.А. Всеволжского в 10-х годах XIX в. Пароходы были очень тяжёлыми, имели большую осадку и часто садились на мели, расходовали много дров, не имели прочной конструкции и особых удобств, кроме прикрытия от непогоды. Со временем паровые корабли совершенствовались, становились пригодными для пассажирского плавания. В 1842 г. было организовано промышленное общество для эксплуатации пароходов на Волге под названием **«Пароходное общество «По Волге»**. Был утверждён устав, выбрана директория. Одной из главных задач общества была определена необходимость исследования Волги на участке Рыбинск-Самара, где предполагалось осуществить плавание. Она была выполнена, пароходы преодолевали этот участок за 25 дней. Наряду с грузовыми перевозками обществом была организована также и перевозка пассажиров, своих вкладчиков, сопровождавших грузы. Для этого были приспособлены 2 баржи, оборудованные рубкой и каютой. Билеты были I и II класса. Пассажирские суда были оснащены плитой с кубом горячей воды, очагом для общего пользования пассажирами. Питание готовили по дополнительным соглашениям.

Волга. Пароходъ общ. Кавказъ и Меркурій "Императрица Екатерина II".



Волга. Пароходъ общ. Кавказъ и Меркурій "Строгановъ".

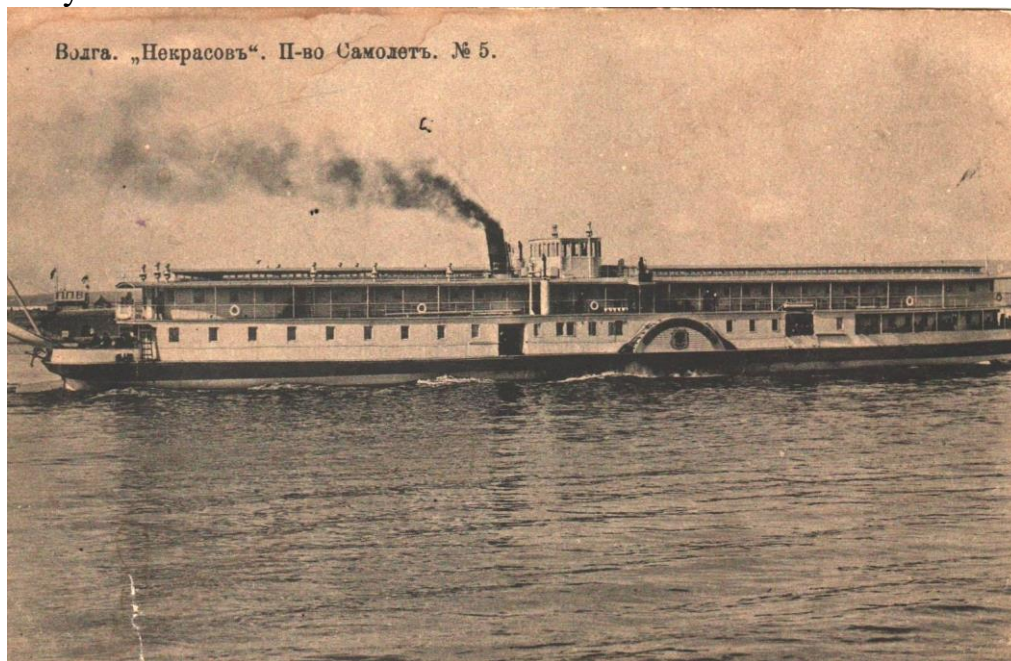


69. ВОЛГА.

Парох. „ЦАРЬГРАДЪ“ О-ва Кавказъ и Меркурій.



Новое крупное пароходное общество «**Меркурий**» было организовано уже в 1848 г. Пароходы общества начали плавать между Астраханью и Рыбинском, транспортируя и грузы, и пассажиров, размещавшихся на самих судах и на дополнительных баржах. Однако корабли не были оснащены каютами для пассажиров. Люди размещались непосредственно под навесами и тентами на палубе.



73. ВОЛГА.

Парох. „ГР. ЛЕВЪ ТОЛСТОЙ“ О-ва Самолетъ.



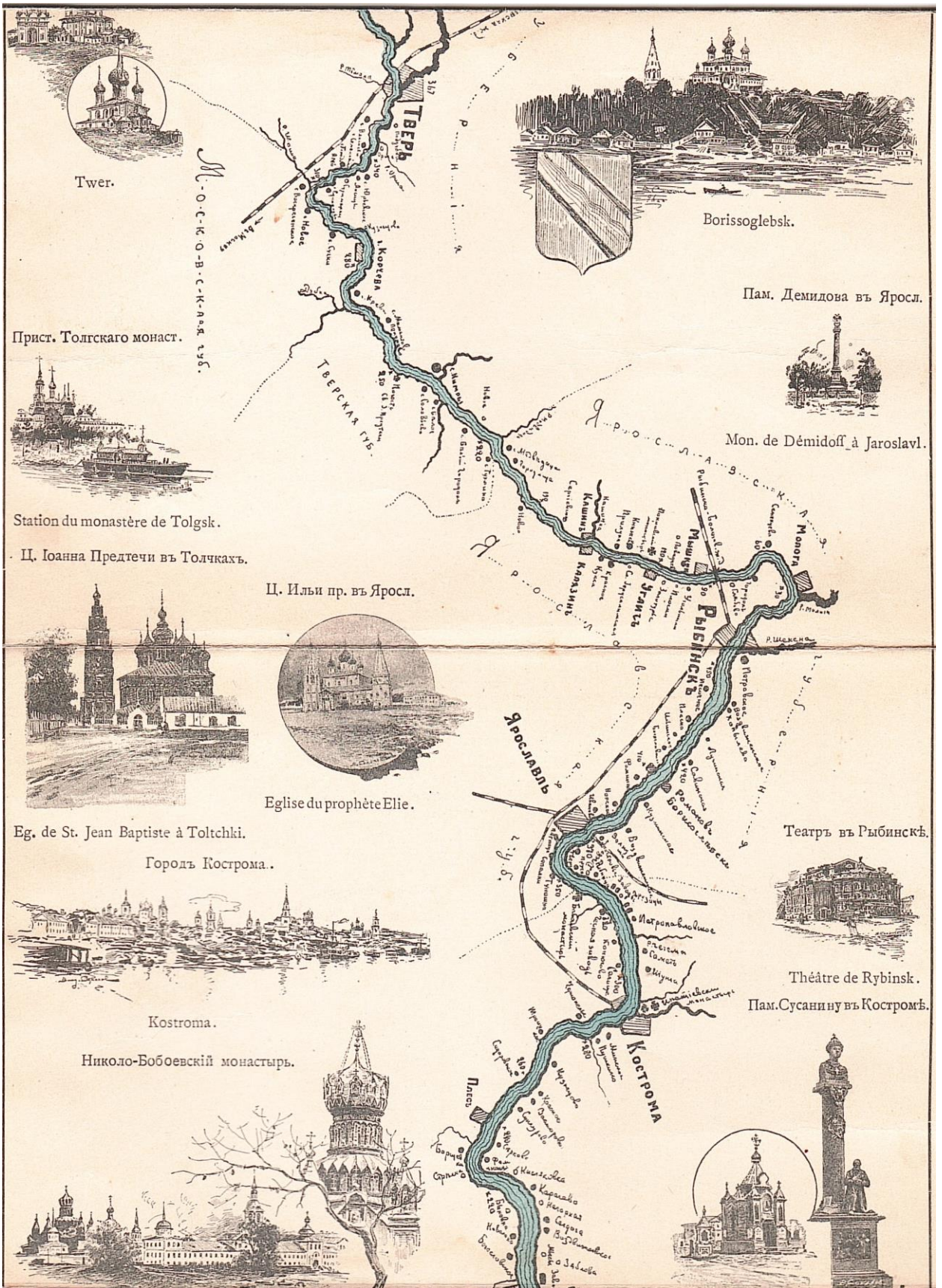
50-е гг. XIX в. – это период расцвета пароходного дела. В 1853 г. было организовано третье крупное пароходство на Волге – товарищество «**Самолёт**» на Верхней Волге между Тверью, Рыбинском и Ярославлем. Для перевозки пассажиров использовались длинные паровые лодки с корпусом из железа, крупными двигательными колёсами, высокими двойными трубами. Пассажирские помещения были I и II класса. В них были помещены диваны мягкой конструкции. Пассажиры размещались в трюме: первый класс на носу, второй – в корме. Были и общие каюты, по две в каждом классе – мужская и женская. Отапливались каюты печами, освещались керосиновыми

лампами. Были билеты и III класса. Пассажиры этой категории размещались на палубе под открытым небом.

Устав общества «Самолёт» включал следующие требования по перевозке пассажиров:

1. Чтобы мимо судоходных пристаней пароходы ходили только днём, и если будут идти по течению, то непременно под малыми парами и с уменьшенной скоростью, а против течения поднимались бы не иначе, как под наблюдением местного судоходного инженерного начальства.
2. Чтобы подходя к судоходной пристани, давали о том знать паровым свистком или колоколом, продолжая сигнал во всё время следования мимо пристани, дабы находящиеся на ней суда могли со своей стороны принимать должные меры предосторожности.
3. Чтобы, вообще, приближаясь к судам и караванам, пароходы также давали знать паровым свистком или колоколом и следовали в отдалении от них, сколько это, по положению реки, возможно будет, а для предосторожности от вылетающих искр имели непременно предохранительные на дымовых трубах клапаны.
4. Чтобы пароходы обходили суда только на свободных плёсах, - в узких и мелких местах дополняется обходить суда лишь в том случае, когда пароход будет иметь осадки в воде не более десяти вершков, с осадкой более десяти вершков обход судов в этих местах не допускается.
5. Чтобы на мелях Волги, выше г. Москвы, со временем спада вод, что бывает обыкновенно с 20 июня, пароходы, наравне с другими судами, имели собственной осадки в воде не более двенадцати вершков (с осадкой более двенадцати вершков плавание пароходов не допускается) и подчинялись всем мерам, принимаемым и указываемым местным инженерным начальством для безостановочного вообще движения судоходства.
6. Чтобы, вообще, при плавании пароходов, были соблюдаемы все меры предосторожности, с ответственностью Товарищества за всякий вред, причинённый пароходами, и с обязательством вознаградить все убытки, от такого вреда произойти могущие.





Twer.

Borissoglebsk.

Пам. Демидова въ Ярослав.

Прист. Толгскаго монаст.

Mon. de Démidoff à Jaroslavl.

Station du monastère de Tolgsk.

Ц. Иоанна Предтечи въ Толчкахъ.

Ц. Ильи пр. въ Ярослав.



Eg. de St. Jean Baptiste à Tolchki.

Городъ Кострома.

Eglise du prophète Elie.

Театръ въ Рыбинскѣ.



Kostroma.



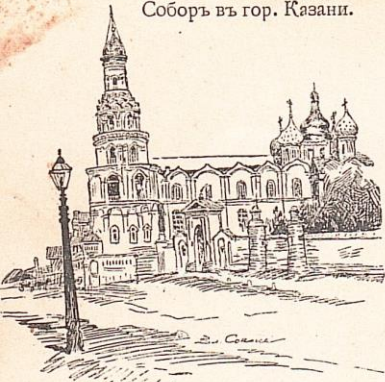
Théâtre de Rybinsk.

Пам. Сусанину въ Костромѣ.

Николо-Бобоевскій монастырь.



Svijsk pendant la crue des eaux.
Соборъ въ гор. Казани.



Cathédrale de Kazan.
Зилантовъ монаст. въ г. Казани.



Monast. de Zilantoff à Kazan.

Татарка.



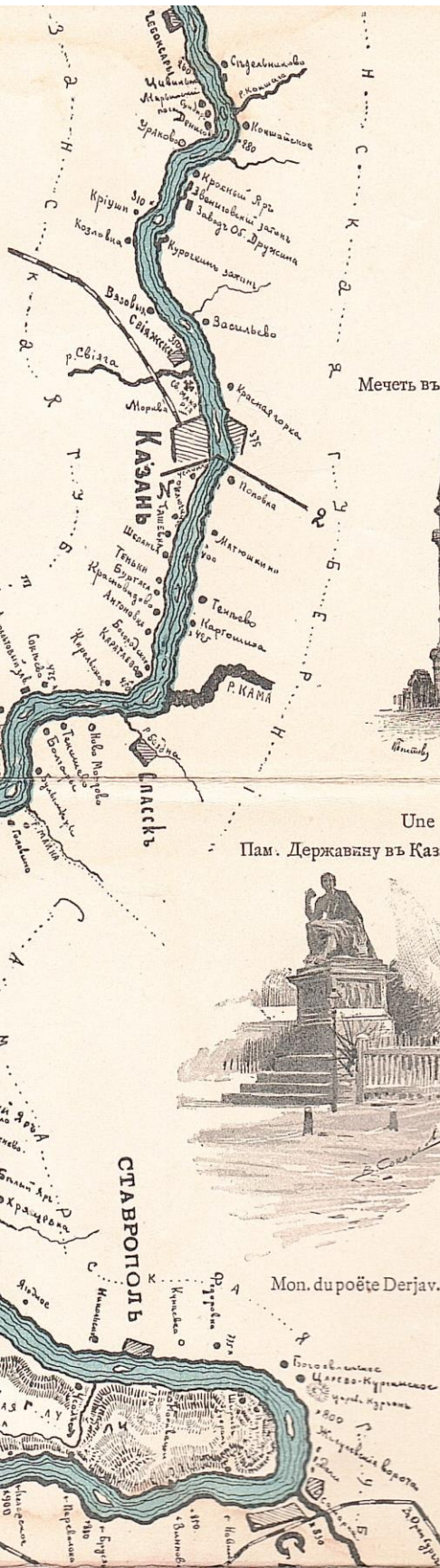
Fem. tartare.

Алек. час. въ Сам.

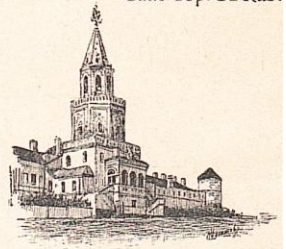


Chapel. d'Alex à Samara.

Татары.



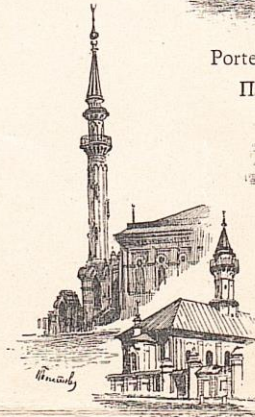
Tcheboksary.
Спас. вор. въ Каз.



Portes Spasski à Kazan.
Пам. убиен. въ Казани.

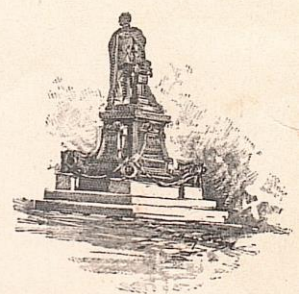


Mausolée de Kazan.



Une mosquée à Kazan.

Пам. Державину въ Казани. Пам. Имп. Алекс. II въ Казани.



Monum. d'Alexandre II à Kazan.

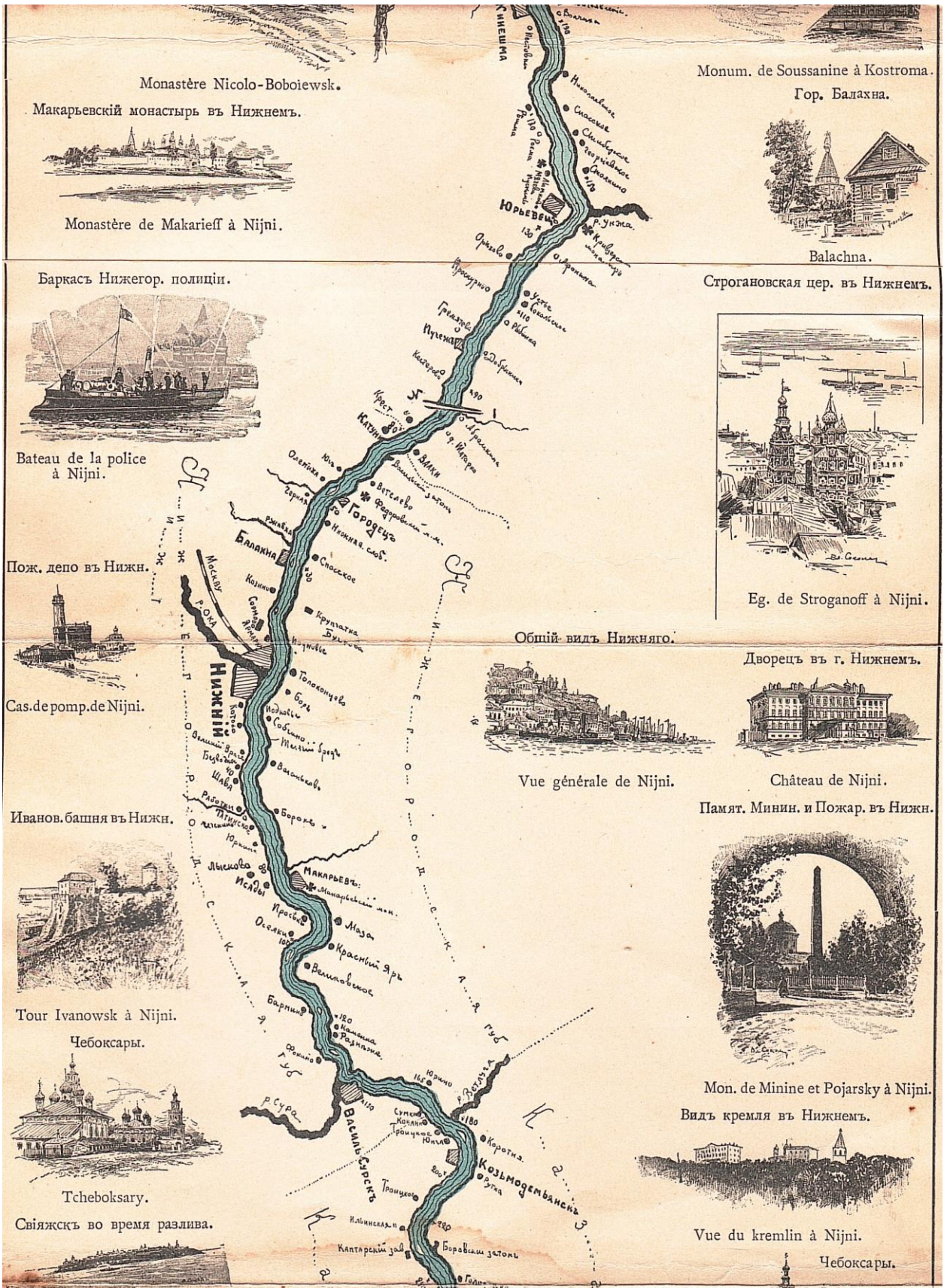
Театръ въ Самарѣ.



Mon. du poëte Derjav. à Kazan.

Théâtre de Samara.
Соборъ въ Самарѣ.





Монастырь Nicolo-Boboiewsk.
Макарьевскій монастырь въ Нижнемъ.



Монастырь de Makarieff à Nijni.

Monum. de Soussanine à Kostroma.
Гор. Балахна.



Balachna.

Баркасъ Нижегород. полиціи.



Bateau de la police
à Nijni.

Строгановская цер. въ Нижнемъ.



Eg. de Stroganoff à Nijni.

Пож. депо въ Нижн.



Cas. de pomp. de Nijni.

Общій видъ Нижняго.



Vue générale de Nijni.

Дворецъ въ г. Нижнемъ.



Château de Nijni.

Иванов. башня въ Нижн.



Tour Ivanowsk à Nijni.

Памят. Минин. и Пожар. въ Нижн.



Чебоксары.



Tcheboksary.

Мон. de Minine et Pojarsky à Nijni.

Видъ кремля въ Нижнемъ.

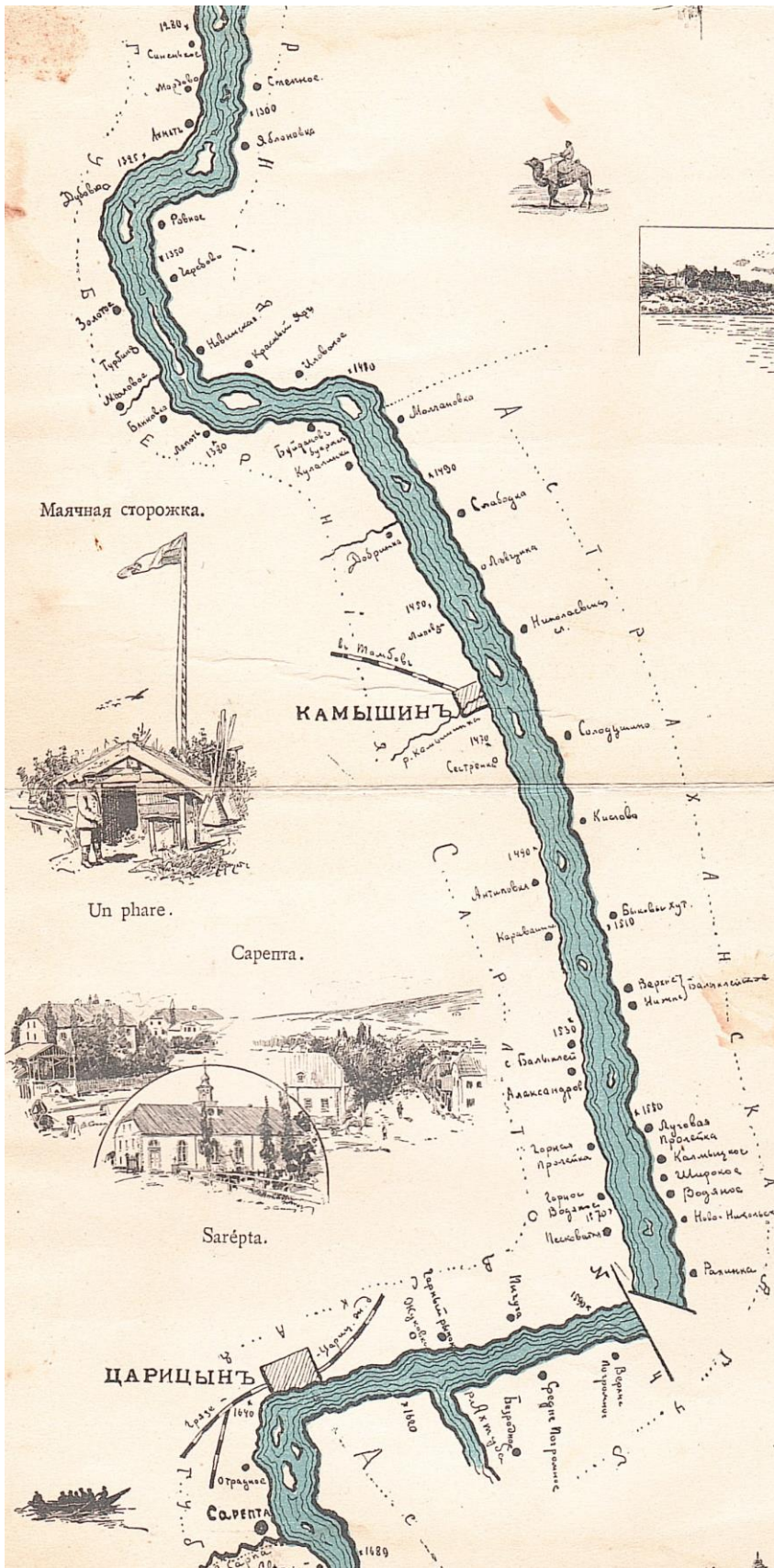


Vue du kremlin à Nijni.

Свяжскъ во время разлива.



Чебоксары.



Jacht-Club de Saratoff.

Татарская деревня.



Village tartare.

Караванъ.



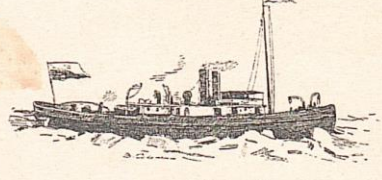
Une caravane de bateaux.

Перевозка лѣса въ степи.



Un transp. de bois dans les steppes.

Ледоколь.



Bateau brise-glace.

Развалины крѣпости Бурной.



Ruines de la forteresse „Bournaia“.

Общій видъ Царицына.

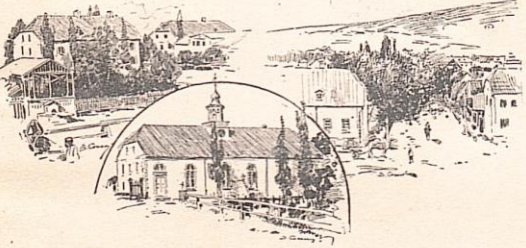


Маячная сторожка.



Un phare.

Сарепта.

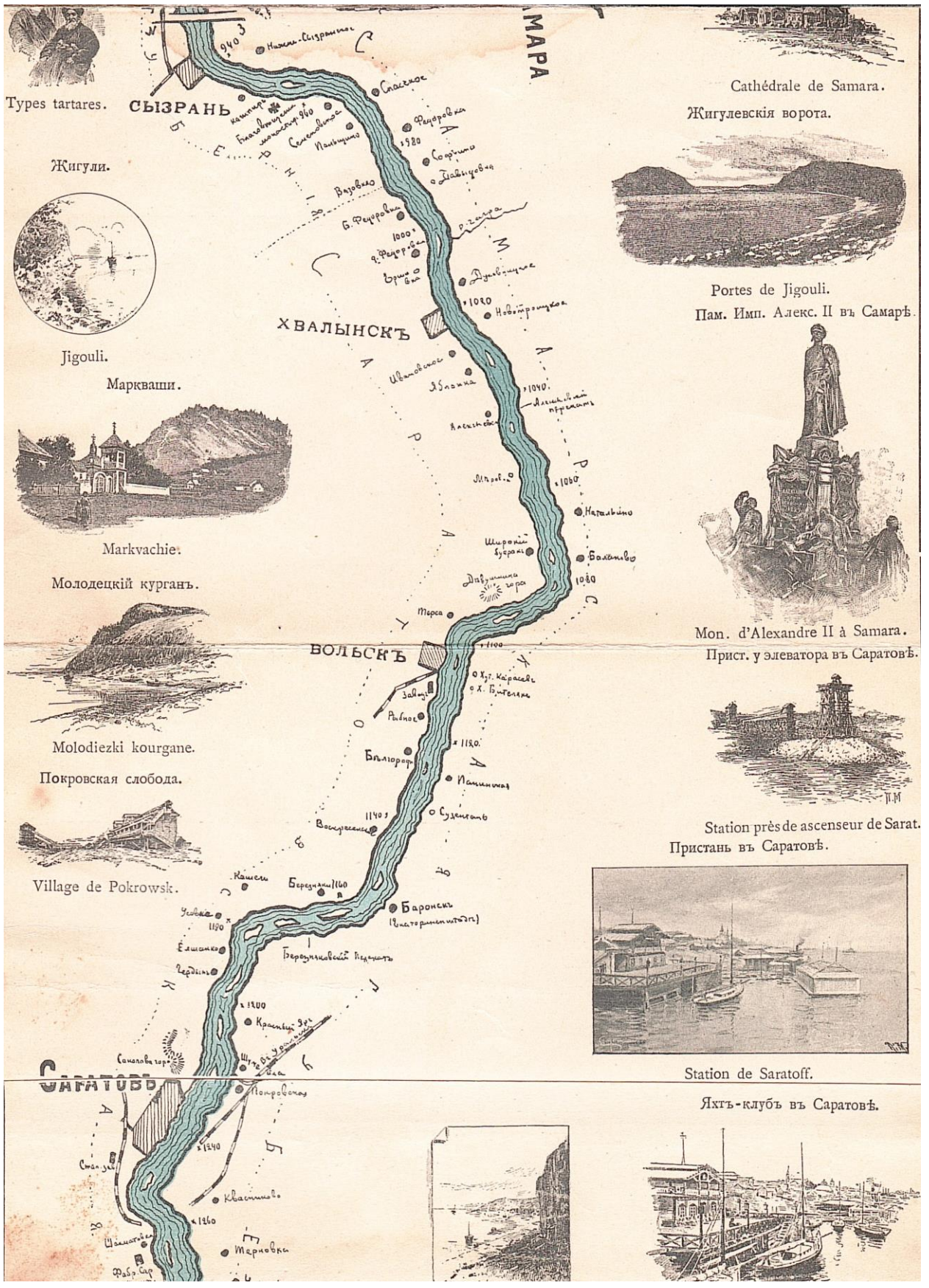


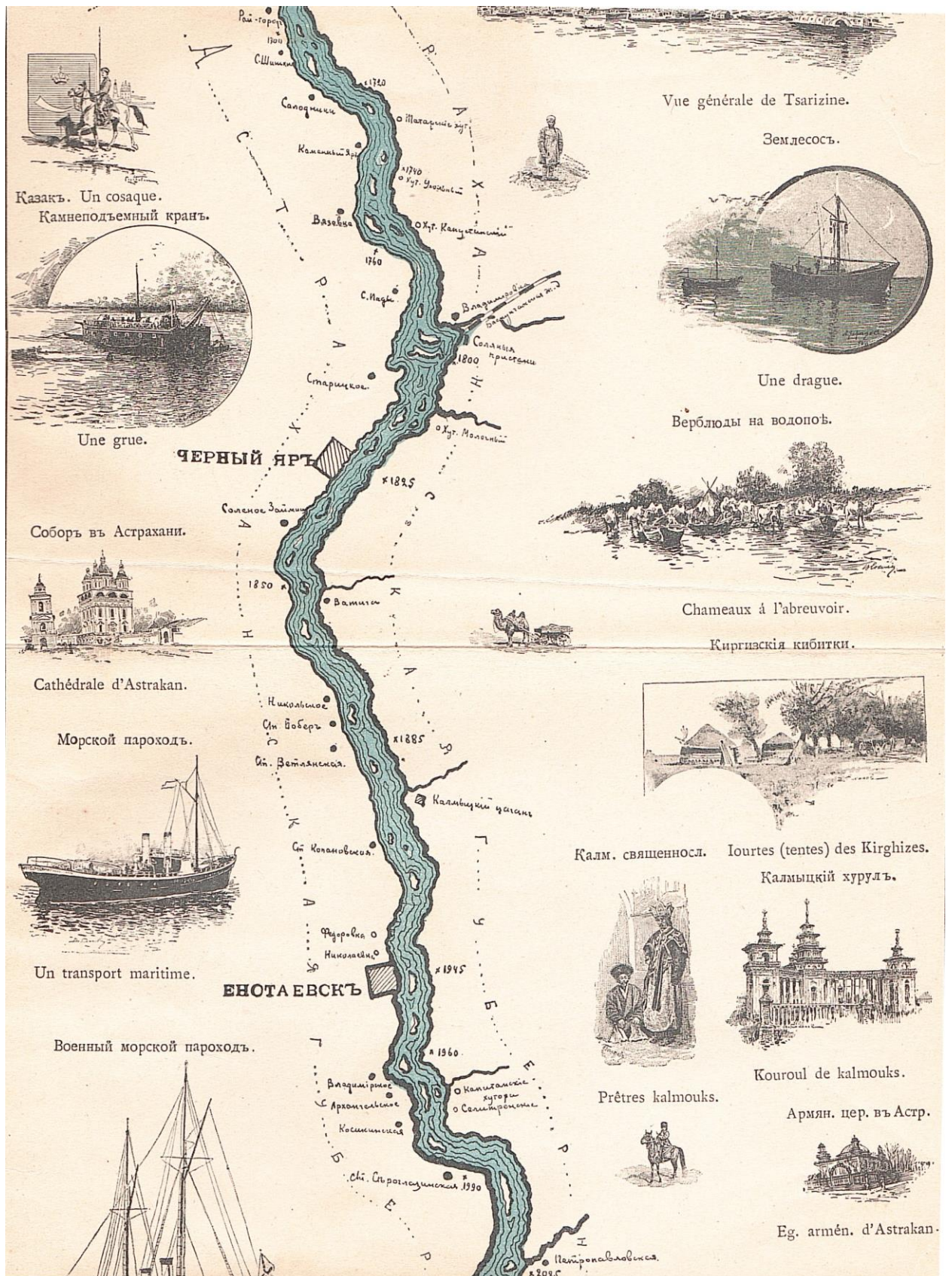
Sarépta.

ЦАРИЦЫНЪ



САРЕПТА





Пароходы передвигались по Волге сразу же после вскрытия реки ото льда. В печатных изданиях перед началом навигации размещалась информация о порядке проведения пассажирских перевозок. Ходили судна 5 раз в неделю. Время в пути из Твери в Рыбинск составляло сутки. В Ярославской и Тверской губерниях действовали пристани в нескольких городах: Рыбинске,

Мологе, Мышкине, Угличе, Колязине, Кимре, Корчеве. По пути на борт пароходов принимались и те пассажиры, которые по приближении пароходов, выедут в лодке навстречу. Вместимость пароходов составляла до 200 человек. Пассажирский багаж принимался по весу, и плата за него взималась по особой таксе. Впоследствии общество «Самолёт» распространило свою деятельность до Костромы (1856 г.), Нижнего Новгорода (1856 г.), Казани (1857 г.), Саратова (1859 г.). В конце пятидесятых годов на пароходах появились сплошные металлические крыши, защищающие от непогоды; так называемые вторые палубы для отдыха пассажиров на крыше парохода с перилами, скамьями; семейные каюты и паровое отопление.





К началу XX века на протяжении всей акватории Волги уже действовало около 200 пароходных предприятий, развивались судоходные перевозки - по Волге ходили более 140 пассажирских и 240 товаро-пассажирских судов. На Средней Волге действовали крупные пристани в Ярославле, Нижнем Новгороде, Казани, Симбирске, Самаре, Сызрани.

В начале XX века появляются теплоходы – суда с двигателями внутреннего сгорания.

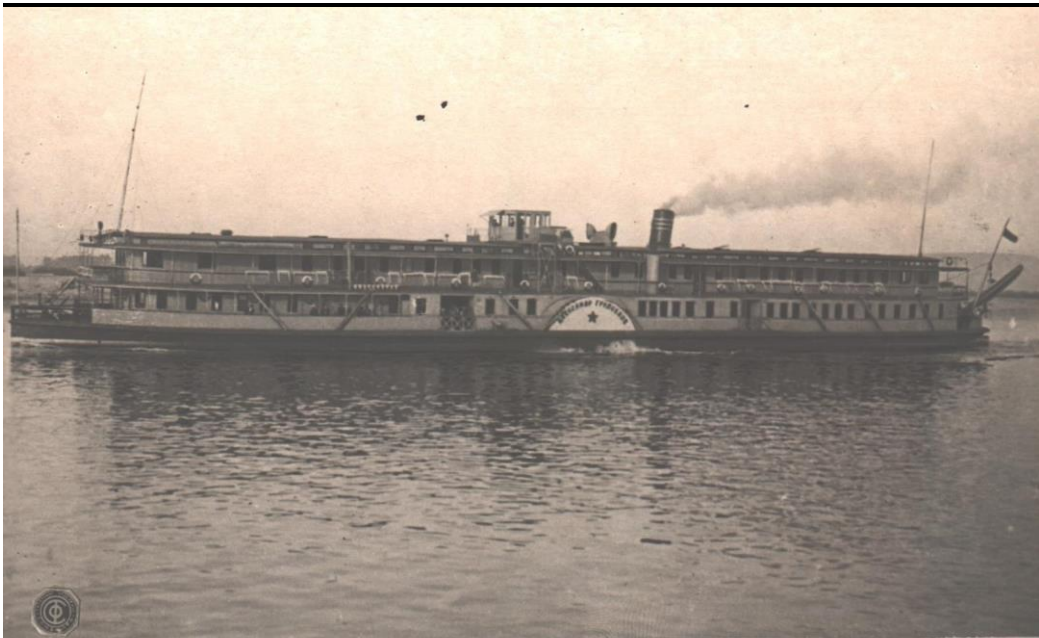
С приходом Советской власти произошла национализация волжского флота. Уже в 1918 г. была открыта первая навигация. Волжское областное управление водным транспортом, учреждённое ещё в 1843 году, располагало 1152 паровыми судами.



Пароход на Волге.

Фото Бертрам. Крайлит 2539.

4827.



Вана. Пароход „Александръ Градскій“

Фото Панаева В.С.



Волга
Пароход Горьковская компания

Фото Папкова 2184



Волга в разлив.

©

ВОЛЖСКОЕ ГОСУДАРСТВЕННОЕ РЕЧНОЕ ПАРОХОДСТВО

Правление: Нижн.-Новгород. Кооперативная, 13. — Московская контора: Мясницкая, 1.

ИМЕЕТ в своем распоряжении, равные лодочному оборудованию, почтовых, пассажирских, и то-варн, теплоход, и пароходы, буксирные пароходы, баркасы, баржи железные и деревянные и др. непаровые суда.

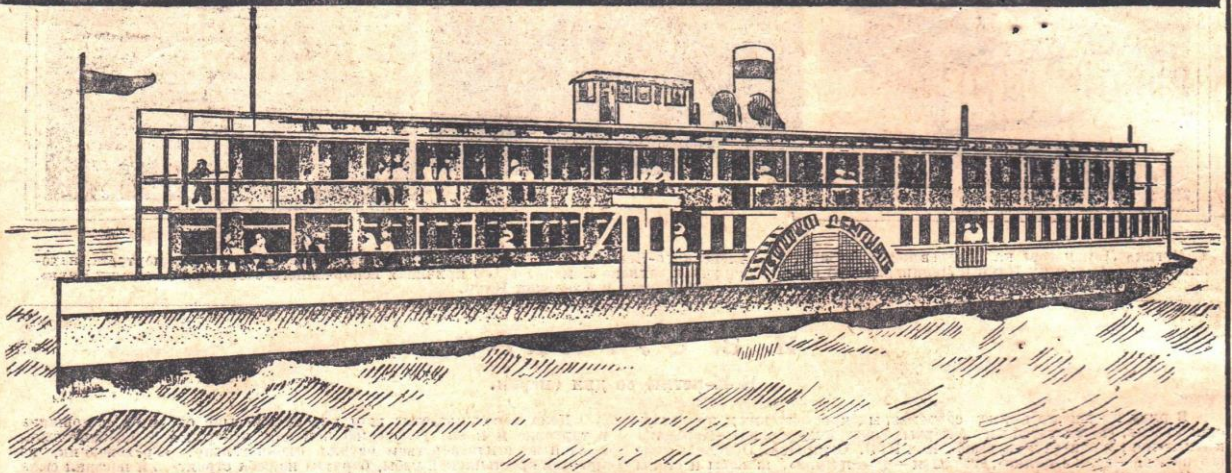
ОБСЛУЖИВАЕТ почтово-пасажирское и товаро-пасажирское сообщение по р.р. Волге, Каме, Оке, Выге, Белой, Москве, Унке, Суре, Ветлуге, Клязьме.

ПРОИЗВОДИТ перевозку сухогрузов и багажа ответственностью за сохранность на товаро-пасажирских и специально-товарных паротеплоходах, вар-жах, баркасах и др. непаровых судах; перевозку нефтеналив-ных грузов в специально при-способленных паротеплохо-дах, железных и деревянных баржах, буксировку всякого рода судов и плотов.

УЧАСТВУЕТ по перевозке грузов в при-мом смешанном Волжско-Кас-пийском, Черноморско-Азов-ском железнодорожно-водном сообщении.

ПРИНИМАЕТ на хранение грузов в соб-ственных складах.

СТРАХУЕТ грузы как в пути следо-вания, так и на складах и стоянках, а также и суда по тарифам Госстраха.



ПРИНИМАЕТ товары на ко-миссию и исполняет по-лучения по продаже и покупке их.

ИСПОЛНЯЕТ всевоз-можные поручения грузоотпра-вителей по переправке и слаче грузов, выкупу грузов с ж.т. дорог, по-лучению за их счет на-ложенных платежей и др. сумм и документов.

ТРАНСПОРТИРУЕТ грузы грузом по пору-чению грузоотправит.

ВЫДАЕТ судам под славяемье на хранение или пере-возку грузы.

ДОСТАВЛЯЕТ товары на скла-ды, пристани, станции жел. дорог.

ПРЕДОСТАВЛЯЕТ отдельные суда для поездам.

ПРОИЗВОДИТ опера-ции по транспортованию гру-зов, продаже пассажир-ских билетов, комис-сионные, судные и др. Указанные выше

ИМЕЕТ для производства вышеуказанных операций Госпароходство в Н.Новгороде — Управление товаро-пассажирским флотом, Управление буксирно-сухогрузным флотом и Управл. нефтеналивн. флотом и во всех поволж. городах и пристанск. пунктах — Агентства.

ТРАНСПОРТНЫЕ КОНТОРЫ ВОЛЖСКОГО ГОСПАРОХОДСТВА

МОСКОВСКАЯ Москва, Мясницкая, 1.
 ЛЕНИНГРАДСКАЯ Ленинград, Проспект 25 Октя-бря, 81.
 БАКИНСКАЯ Бана, улица Свободы, 4.
 ПРЕДСТАВИТЕЛЬСТВА: КИЕВСКОЕ Киев, ул. Воровского, 11. БУГУЛЬМИНСКОЕ Бугульма.
 СВЕРДЛОВСКАЯ Свердловск, ул. 9 Января, 35.
 ОРЕНБУРГС. Оренбург, Введенск., 48.
 УРАЛЬСКАЯ Уральск, Благодарновск., 2.
 НИЖЕГОРОДСКАЯ Нижний-Новг., Сафр н., 37.
ПРАВЛЕНИЕ.

ПРИ ВСЕХ ЗАКАЗАХ И ЗАПРОСАХ БЛАГОВОЛИТЕ ССЫЛАТЬСЯ НА «КРАСНУЮ НИВУ».



П РА В Л Е Н И Е: НИЖНИЙ-НОВГОРОД,
 КООПЕРАТИВНАЯ, 19.
МОСКОВСКАЯ КОНТОРА: МЯСНИЦКАЯ, 1.

ПО ТРАНСПОРТИРОВАНИЮ ГРУЗОВ ГОСПАРОХОДСТВО УЧАСТВУЕТ В ПРЯМОМ СМЕШАННОМ ЖЕЛЕЗНО-ДОРОЖНО-ВОДНОМ СООБЩЕНИИ. ТАРИФЫ НА ПЕРЕВОЗКИ СОГЛАСОВАНЫ И ОДОБРЕНЫ СОВЕТОМ СЪЕЗДОВ ТОРГОВЛИ, ПРОМЫШЛЕННОСТИ И ТРАНСПОРТА. В ИНТЕРЕСАХ ПРЕДОСТАВЛЕНИЯ ГРУЗОВОЛАДЕЛЬЦАМ ВОЗМОЖНОСТИ БОЛЕЕ ШИРОКОГО ПОЛЬЗОВАНИЯ ВОДНЫМИ ПУТЯМИ, ГОСПАРОХОДСТВО ИМЕЕТ СВОИ ТРАНСПОРТНЫЕ КОНТОРЫ В СЛЕДУЮЩИХ ПУНКТАХ:

1. ЛЕНИНГРАД, ПРОСП. 25 СЕНТЯБРЯ, Д. № 81.
2. МОСКВА, УЛ. 1-го МАЯ, Д. № 1.
3. Н.-НОВГОРОД, САФРОНОВСКАЯ ПЛОЩАДЬ.
4. КИЕВ, УЛ. ВСРОВСКОГО, Д. № 11, кв. 4.
5. СВЕРДЛОВСК, УЛ. 9 ЯНВАРЯ, Д. 35.
6. ОРЕНБУРГ, ГЛАВНАЯ РЫНОЧНАЯ ПЛ., ТРУБСКИЙ РЯД, Б. КОНТРА БОГАЧЕВА.
7. УРАЛЬСК, УГ. КРАСНОАРМЕЙСКОЙ ПЛ. И БЛАГОДАРНОВСКОЙ УЛ., Д. № 2.
8. БАКУ, УЛ. СВОБОДЫ, Д. № 4.

ПРОИЗВОДИТ ПЕРЕВОЗКИ ПАССАЖИРОВ И ГРУЗОВ ПО Р. ВОЛГЕ, КАМЕ, ОКЕ, МОСКВЕ, ВЯТКЕ, БЕЛОЙ, УНЖЕ, ВЕТЛУГЕ И СУРЕ, А ТАКЖЕ ПО КАСПИЙСКОМУ МОРЮ. ВСЕ ПОЧТОВЫЕ И ТОВАРО-ПАССАЖИРСКИЕ ПАРОТЕПЛОХОДЫ ИМЕЮТ ЭЛЕКТРИЧЕСКОЕ ОСВЕЩЕНИЕ, ПАРОВОЕ ОТОПЛЕНИЕ, ОТДЕЛЬНЫЕ КАЮТЫ I И II КЛАССА С МЯГКИМИ СПАЛЬНЫМИ МЕСТАМИ, БУФЕТЫ, БИБЛИОТЕКИ, ВАННЫ, ПАРИКМАХЕРСКИЕ И ПРОЧ. УДОБСТВА. НА ПАРОТЕПЛОХОДАХ ПОЧТОВОЙ ЛИНИИ, ВЫПОЛНЯЮТСЯ ВСЕ ПОЧТОВЫЕ ПОРУЧЕНИЯ. В ПУНКТАХ ПРИМЫКАНИЯ ЖЕЛЕЗНЫХ ДОРОГ К ВОДНОМУ ПУТИ ОТПРАВЛЕНИЕ И ПРИБЫТИЕ ПАРОХОДОВ СОГЛАСОВАНО С РАСПИСАНИЯМИ ЖЕЛЕЗНЫХ ДОРОГ. ПЕРЕВОЗКА ГРУЗОВ ПРОИЗВОДИТСЯ КАК НА ТОВАРО-ПАССАЖИРСКИХ ПАРОТЕПЛОХОДАХ, ТАК И НА БАРЖАХ, БАРКАСАХ И ПРОЧ. НЕПАРОВЫХ СУДАХ ПОД БУНСИРОМ ПАРТЕПЛОХОДОВ; ПЕРЕВОЗКА НЕФТЕНАЛИВНЫХ ГРУЗОВ В СПЕЦИАЛЬНЫХ ПАРТЕПЛОХОДАХ, ЖЕЛЕЗНЫХ И ДЕРЕВЯННЫХ БАРЖАХ; БУНСИРОВАНИЕ ВСЯКОГО РОДА СУДОВ И ПЛОТОВ.

9. ИВАНОВО-ВОЗНЕСЕНСКИЙ, СОЦИАЛИСТИЧЕСКАЯ УЛ., Д. БЫВШ. ПЕСКОВА.
10. БУГУЛЬМА, СОВЕТСКАЯ, 43.
11. РОСТОВ НА ДОНУ, МОСКОВСКАЯ, 65.

Ульяновский
 Музей Р. Волги
 кн. 22 1245
 Инв. № 77-5046

ТЕЛЕГРАФНЫЙ АДРЕС ПРАВЛЕНИЯ: Н.-НОВГОРОД, РЕКА ПРАВЛЕНИЕ, А ТРАНСПОРТНЫХ КОНТ. Р: ПУНКТ МЕСТО-НАХОЖДЕНИЯ КОНТОРЫ С ДОБАВЛЕНИЕМ СЛОВА „ПАРВОЛГА“, ЗА ИСКЛЮЧЕНИЕМ РОСТОВСКОЙ КОНТОРЫ, ГДЕ ТЕЛЕГРАФНЫЙ АДРЕС УСТАНОВЛЕН: „ПАРВОЛГАДОН“.

ПРИ ВСЕХ ЗАКАЗАХ И ЗАПРОСАХ БЛАГОВОЛИТЕ ССЫЛАТЬСЯ НА «КРАСНУЮ НИВУ».

ВОЛЖСКОЕ ГОСУДАРСТВЕННОЕ РЕЧНОЕ ПАРОХОДСТВО

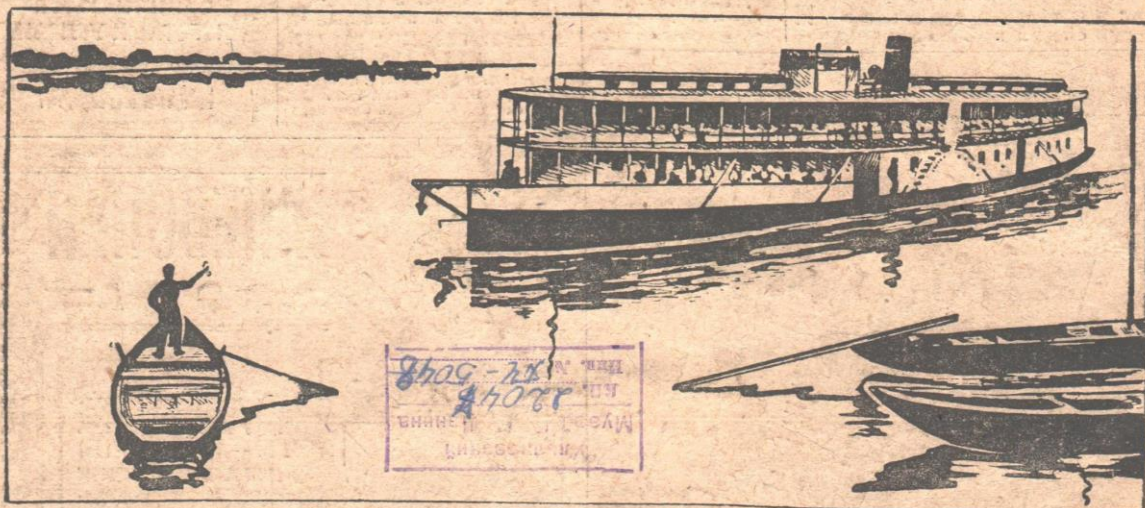
ПРАВЛЕНИЕ:
НИЖ.-НОВГОРОД.
Кооперативная,
13.

ПОЧТОВЫЕ И ПАССАЖИРСКИЕ РЕЙСЫ

МОСКОВСКАЯ
КОНТОРА:
Мясницкая, 12

по р.р. ВОЛГЕ, КАМЕ, ОКЕ, МОСКВЕ, ВЯТКЕ, БЕЛОЙ, УНЖЕ, ВЕТЛУГЕ и СУРЕ. НА ПОЧТОВЫХ И ПАССАЖИРСКИХ ПАРОТЕПЛОХОДАХ—ЭЛЕКТРИЧЕСКОЕ ОСВЕЩЕНИЕ, ВАННЫ, ОТДЕЛЬНЫЕ КАЮТЫ I, II и III КЛАССОВ.

ЛУЧШИЙ ОТДЫХ — ПОЕЗДКА ПО ВОЛГЕ ОТ НИЖНЕГО ДО АСТРАХАНИ И ОБРАТНО.



ДЕШЕВО, УЮТНО, ПОЛЕЗНО ДЛЯ ЗДОРОВЬЯ!! ДОСТУПНО ВСЕМ ТРУДЯЩИМСЯ

Ежедневные отходы из НИЖНЕГО-НОВГОРОДА:

в АСТРАХАНЬ	почт.	12 ч.	пассажирский	21 ч.
в РЫБИНСК	„	12 ч.	„	20 ч.
в ПЕРМЬ	„	19 ч.	„	14 ч.

СТОИМОСТЬ ПРОЕЗДА от НИЖНЕГО до АСТРАХАНИ:

в 1-м классе	—36 рублей 80 к.
во 2-м классе	—27 рублей 55 к.
в 3-м классе	—12 рублей 10 к.

*УСЛ 11
117-22047
ЖЧ-5048*

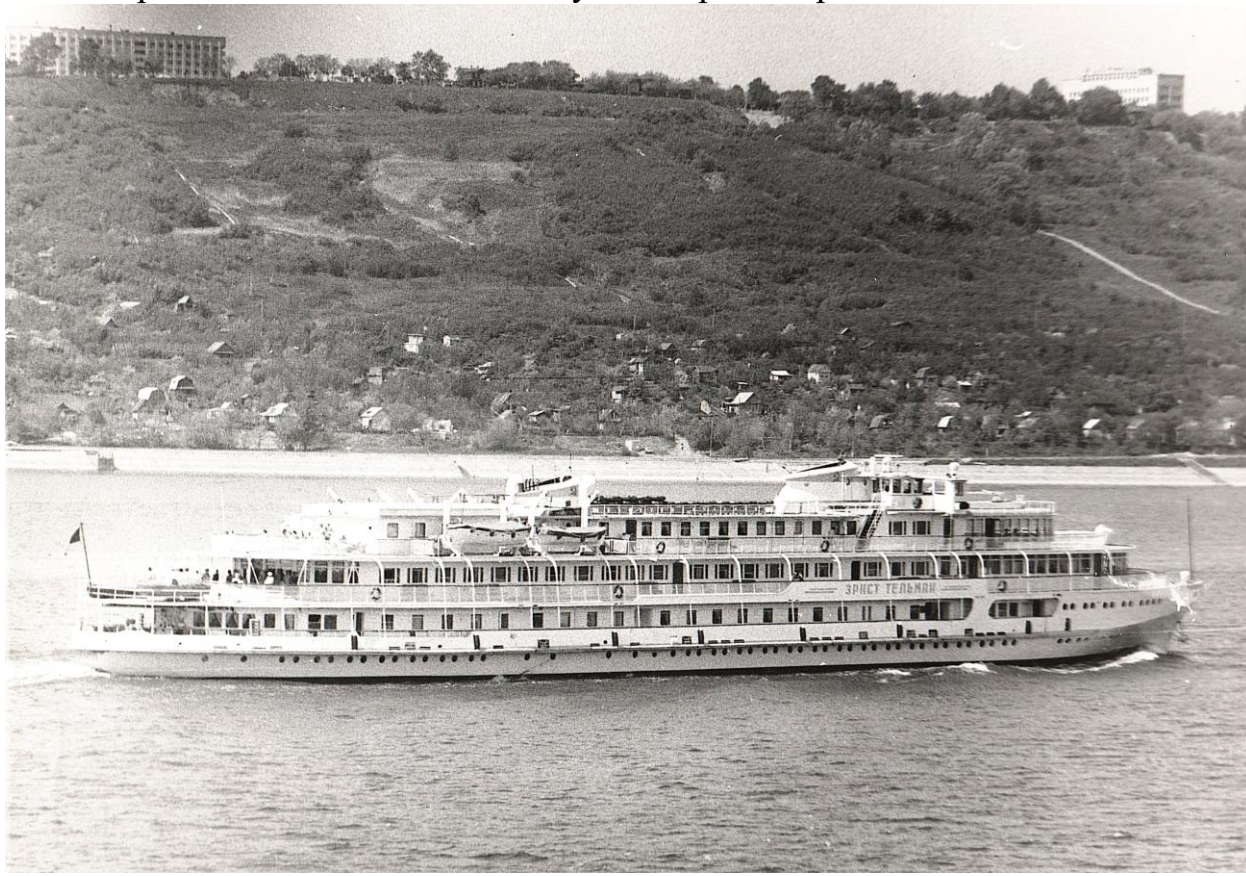
СТОИМОСТЬ ПИТАНИЯ НА ПАРОХОДЕ:

обед из 2-х блюд—60 к. Общая стоимость содержания обходится не дороже 1р. 20 к.—1 р.50 к. в день.

ПРИ ВСЕХ ЗАКАЗАХ И ЗАПРОСАХ БЛАГОВОЛИТЕ ССЫЛАТЬСЯ НА «КРАСНУЮ НИВУ».

Пассажиры имели право пользования салонами, столовыми, ванными и душами, постельными принадлежностями, книгами из судовой библиотеки,

судовыми телефонами, услугами судового врача и медикаментами из судовой аптечки, камерой хранения, вызывать для уборки каюты дежурную уборщицу, играть на имеющихся в салонах музыкальных инструментах, бесплатно провозить ручной багаж весом до 20 кг на каждого взрослого пассажира и до 10 кг на каждого едущего при нём ребёнка.



В 1970-х годах туристическая отрасль стала одной из самой крупных по обслуживанию населения. В данный период получили развитие маршруты для родителей с детьми, были организованы транспортные путешествия: теплоходные (речные и морские), железнодорожные и авиационные. В нашем регионе – Ульяновской области это было связано со строительством Ленинской мемориальной зоны.

В современный период продолжает развиваться система речного туризма.

В собрании музея Ленинского мемориала хранится уникальный комплекс материалов о старой и новой Волге: открытки с видами Волги и волжских городов, статьи из дореволюционных и советских журналов, книги, путеводители, акварельные зарисовки Д.И. Архангельского.

О.А. Зюкуева